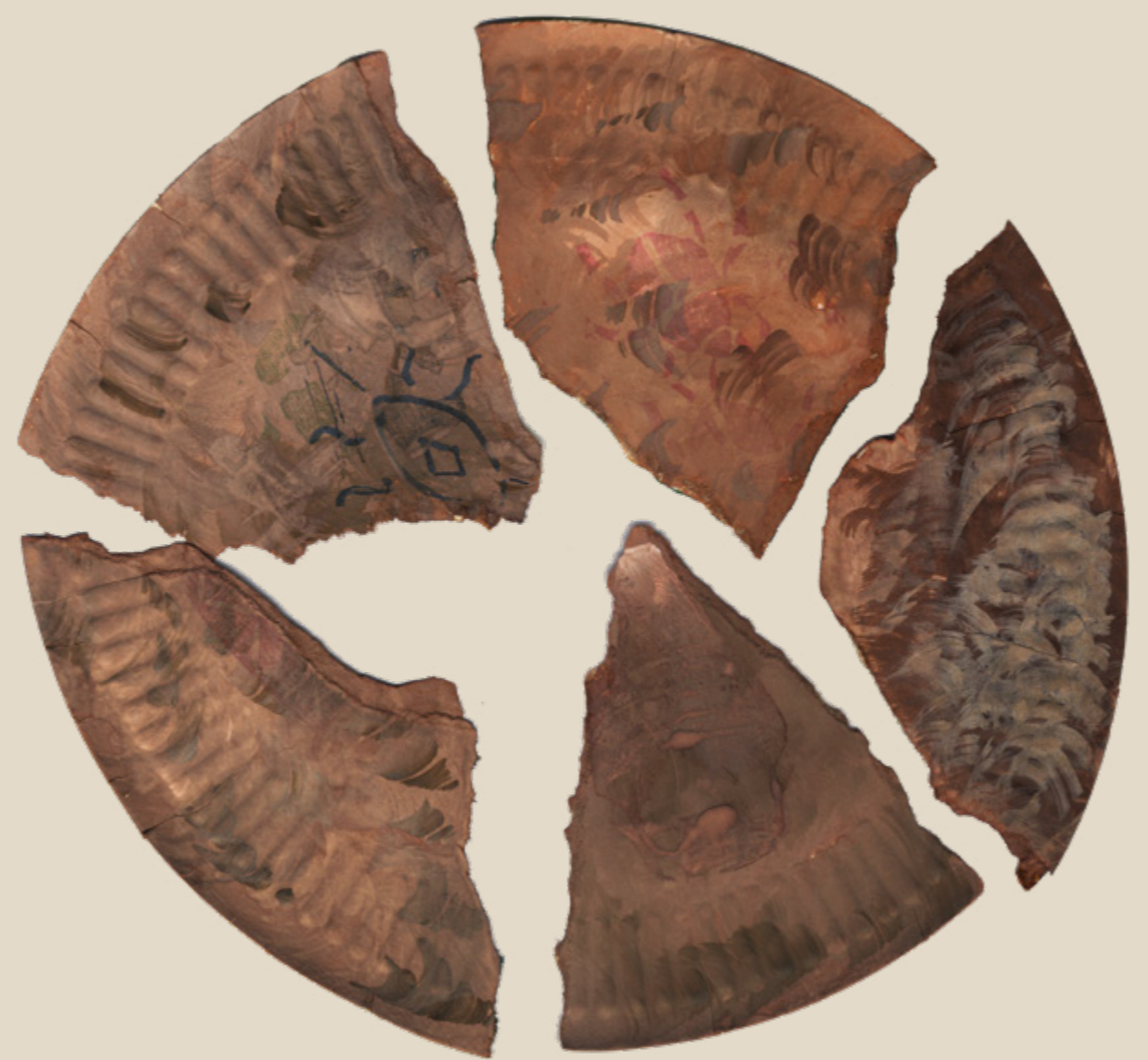
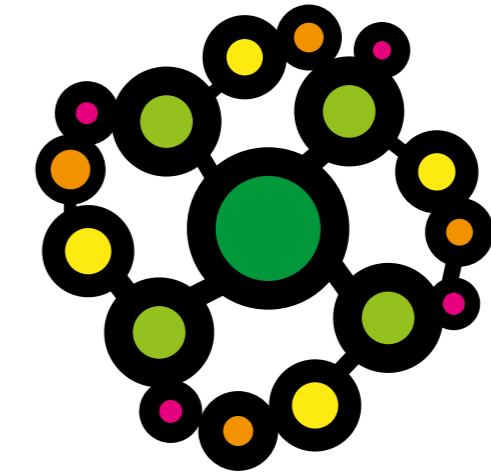


DESENTERRANDO LA HISTORIA

ARRIENEGADAS





centro
de formación
alcobendas

Proyecto realizado por el alumnado de:
Confección y publicación de páginas web 23/24

Coordinado por Nuria Lapastora Navarro
Con el apoyo de Sonsoles De Vega Gil y Pedro López Andradas

ÍNDICE

DOROTHEA BATE

María Zapata



DOROTHY LIDDELL

Rosa María Calvo



DOROTHY GARROD

Raúl Magdaleno



REBECA CARRIÓN CACHOT

Mariángeles Rosete



ENCARNACIÓN CABRÉ HERREROS

Raquel Cuadrado



MARY DOUGLAS NICOL

Natalia Fernández



HANNAH MARIE WORMINGTON

José Marino Ríos



M.ª JOSEFA JIMÉNEZ CISNEROS

Fe Velasco



MARIJA GIMBUTAS

Mercedes Benito



SOLVEIG NORDSTRÖM

Valentín Montalvo



RUTH SHADY SOLÍS

Oscar Benito



LOURDES HERRASATI ERLOGORRI

Javier Sanchis



MYRIAM SECO-ÁLVAREZ

Olga García



ANA DELGADO HERVÁS

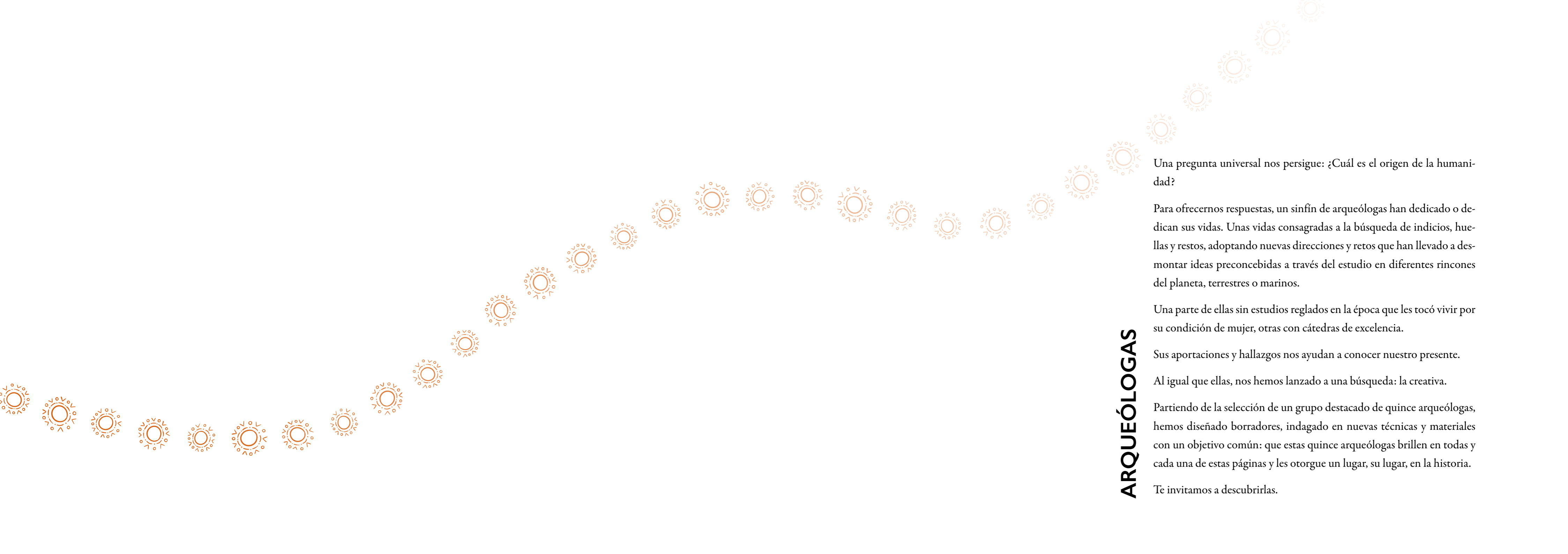
Juan Quisigüiña



MARGA SÁNCHEZ ROMERO

Lola Vega





ARQUEÓLOGAS

Una pregunta universal nos persigue: ¿Cuál es el origen de la humanidad?

Para ofrecernos respuestas, un sinfín de arqueólogas han dedicado o dedican sus vidas. Unas vidas consagradas a la búsqueda de indicios, huellas y restos, adoptando nuevas direcciones y retos que han llevado a desmontar ideas preconcebidas a través del estudio en diferentes rincones del planeta, terrestres o marinos.

Una parte de ellas sin estudios reglados en la época que les tocó vivir por su condición de mujer, otras con cátedras de excelencia.

Sus aportaciones y hallazgos nos ayudan a conocer nuestro presente.

Al igual que ellas, nos hemos lanzado a una búsqueda: la creativa.

Partiendo de la selección de un grupo destacado de quince arqueólogas, hemos diseñado borradores, indagado en nuevas técnicas y materiales con un objetivo común: que estas quince arqueólogas brillen en todas y cada una de estas páginas y les otorgue un lugar, su lugar, en la historia.

Te invitamos a descubrirlas.

Dorothea Bate (1878-1951)

Fue una destacada científica autodidacta galesa, reconocida por sus contribuciones al estudio de fósiles de mamíferos. A pesar de carecer de educación formal, fue contratada a los 19 años como la primera mujer científica en el Museo de Historia Natural de Londres.

Durante su carrera, descubrió numerosas especies animales del Pleistoceno en lugares como Creta, Chipre e Islas Baleares, incluyendo la especie extinta *Myotragus balearicus* y colaboró con Dorothy Garrod en excavaciones en Monte Carmelo, donde hallaron 54 especies distintas.

Trabajó para el Departamento de Antigüedades de Palestina, descubriendo el primer resto de elefante encontrado fuera de África. A pesar de innumerables obstáculos, continuó su trabajo y fue nombrada directora del Museo de Historia Natural de Tring tras la Segunda Guerra Mundial. Su legado incluye cientos de fósiles desenterrados y alrededor de 80 publicaciones en arqueozoología.



Dorothy Liddell (Benwell, 1890-Basingstoke, 1938) fue una arqueóloga británica pionera. Conocida como la maestra y mentora de Mary Leakey, sin poder acceder a una educación formal participó en importantes investigaciones. Excavadora experta. Topógrafa meticulosa. Administradora y gran negociadora.



DOROTHY LIDDELL

DOROTHY GARROD



Dorothy Annie Elizabeth Garrod (Londres, 1892-Cambridge, 1968).
Una de las pioneras en el campo de la arqueología, especializada
en el periodo Paleolítico.

En 1924 se convirtió en la primera
mujer en obtener una cátedra en la Uni-
versidad de Cambridge. A través de
sus descubrimientos, en más de 23 en-
claves de 7 países, Garrod pudo elimi-
nar la idea etnocéntrica de que el
origen del ser humano se dio en
Europa.

Para las labores de excavación contrataba
mujeres árabes locales a las que gratificaba
con un salario: "fue extremadamente feminis-
ta, toda la parte ejecutiva e interesante de la
excavación fue hecha por mujeres y toda la
parte servil... por hombres".



Rebeca Carrion

Impulsora del estudio de las culturas PARACAS y CHAVÍN.
Viajó hasta el Museo de Nueva York para realizar el primer
“desenfardelamiento” de una momia de Paracas utilizando por
primera vez la técnica del Carbono 14, inédita en Perú.

Pionera en la arqueología peruana, a pesar de que su figura quedó relegada
como arqueóloga colaboradora.
Desafió las normas de género de su época para marcar un antes y un después.



Madrid (1911-2005). Fue la primera mujer en España dedicada de manera profesional a la arqueología. Aparte de innumerables excavaciones, documentó y expuso sus trabajos en congresos internacionales. Cursó Historia en la U.C.M. y completó sus estudios de Prehistoria y Etnografía en Alemania, desarrollando también una actividad como docente.

Encarnación Cabré Herreros



Trabajos destacados:

- Con 17 años empezó a trabajar en el Castro de Las Cogotas (Ávila).
- Realizó excavaciones en las Neorópolis de El Altillo de Ceropozo (Atienza) y La Osera (Chamartín de la Sierra).
- Investigó sobre arte rupestre en la cueva de Los Casares (Riba de Saelices).



Nairobi $1^{\circ}17'S$ $36^{\circ}49'E$

MARY LEAKEY

Laetoli $2^{\circ}59'46''S$ $35^{\circ}21'09''E$

G.Olduvai $2^{\circ}59'00''S$ $35^{\circ}21'00''E$

Mary Douglas Nicol, más conocida como Mary Leakey, nació en Londres el 6 de febrero de 1913 y falleció a los 83 años en Nairobi dejando un importante legado científico y arqueológico.

Gracias a un cráneo descubierto en la Garganta de Olduvai, pudo demostrar que la evolución humana tuvo lugar en África y no en Asia, así como las *pisadas* de Laetoli que revelaron que fuimos bípedos mucho antes de lo que se conocía hasta entonces.

Fue considerada una de las mejores ilustradoras en el mundo de la arqueología.



Hannah Marie Wormington



Hannah Marie Wormington (1914 - 1994), firmaba con sus iniciales para no ser excluida entre sus colegas. Conocida por sus escritos y trabajos de campo sobre la arqueología del suroeste americano y el Paleoamericano.

Fue la primera mujer en obtener un doctorado en Antropología en la Universidad de Harvard (1954) y recibir una beca de la Fundación Guggenheim (1970).

Autora del *Ancient Man in North America*, la primera compilación completa del Pleistoceno y de las originarias búsquedas del Holoceno en Norteamérica. Este libro experimentó más de una docena de revisiones y es considerado un clásico en el campo de la arqueología Paleocindia.



The New York Times

THE WEATHER



Hannah Marie Wormington





F

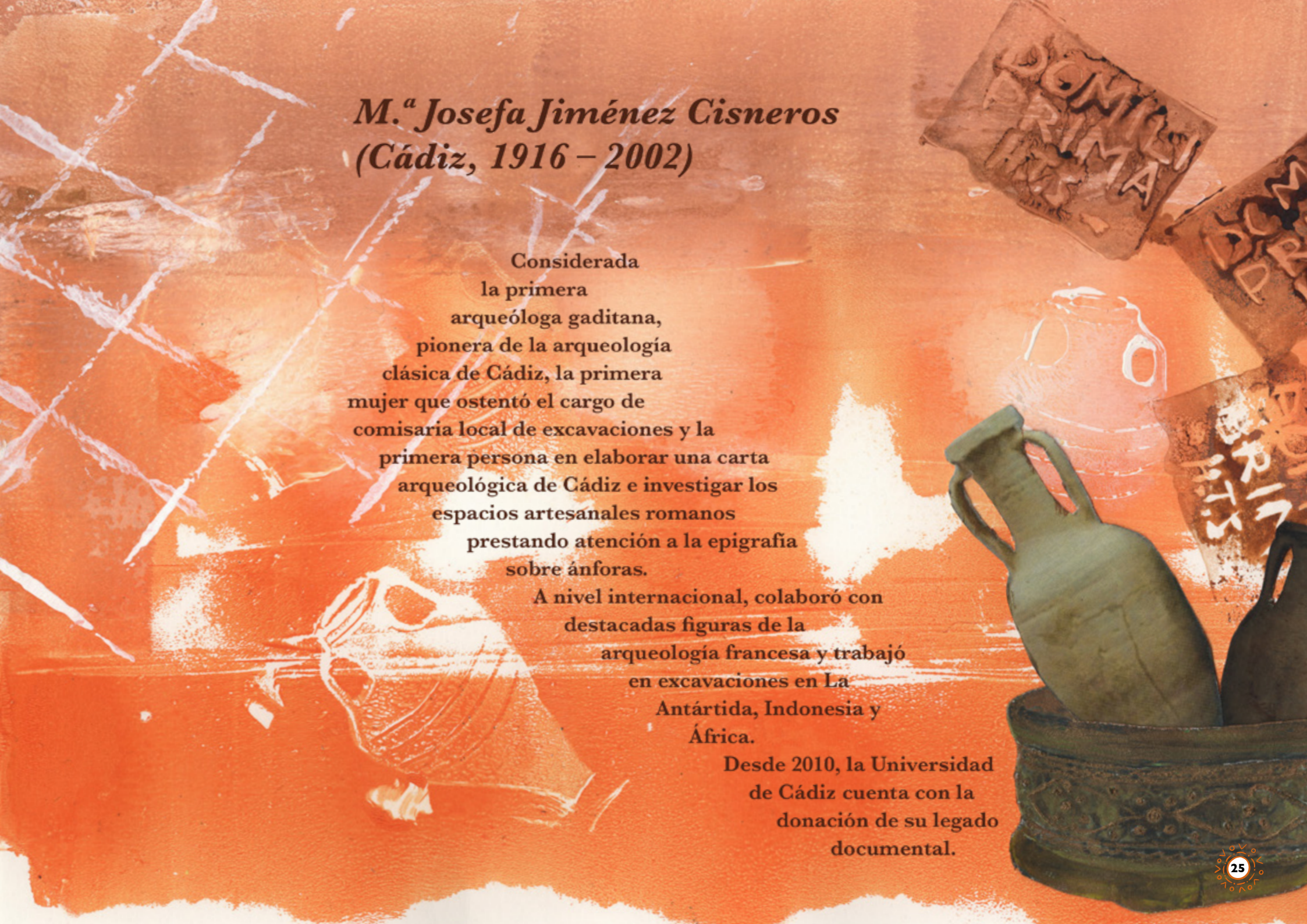


*M.ª Josefa Jiménez Cisneros
(Cádiz, 1916 – 2002)*

Considerada la primera arqueóloga gaditana, pionera de la arqueología clásica de Cádiz, la primera mujer que ostentó el cargo de comisaria local de excavaciones y la primera persona en elaborar una carta arqueológica de Cádiz e investigar los espacios artesanales romanos prestando atención a la epigrafía sobre ánforas.

A nivel internacional, colaboró con destacadas figuras de la arqueología francesa y trabajó en excavaciones en La Antártida, Indonesia y África.

Desde 2010, la Universidad de Cádiz cuenta con la donación de su legado documental.



MARIJA GIMBUTAS (1921-1994)



Su trabajo se centró en la “cultura de la diosa” y la civilización de la Edad de Bronce de la vieja Europa, argumentando que las antiguas sociedades europeas adoraban una deidad femenina central. Esta teoría influyó en campos como la arqueología, la antropología y los estudios de género, abriendo el camino de la arqueología descriptiva denominada “Arqueomitología”



LVC ENTIVM

LA ARQUEÓLOGA QUE SALVÓ LA CIUDAD ÍBERO-ROMANA DE LUCENTUM DE LA DEPRDACIÓN INMOBILIARIA.

SOLVEIG NACIÓ EN SUECIA EN 1923, VINO A ESPAÑA ATRAÍDA POR LOS YACIMIENTOS ARQUEOLÓGICOS DEL LEVANTE ESPAÑOL, DONDE SU INVESTIGACIÓN DESEMPEÑARÁ UN PAPEL CRUCIAL.

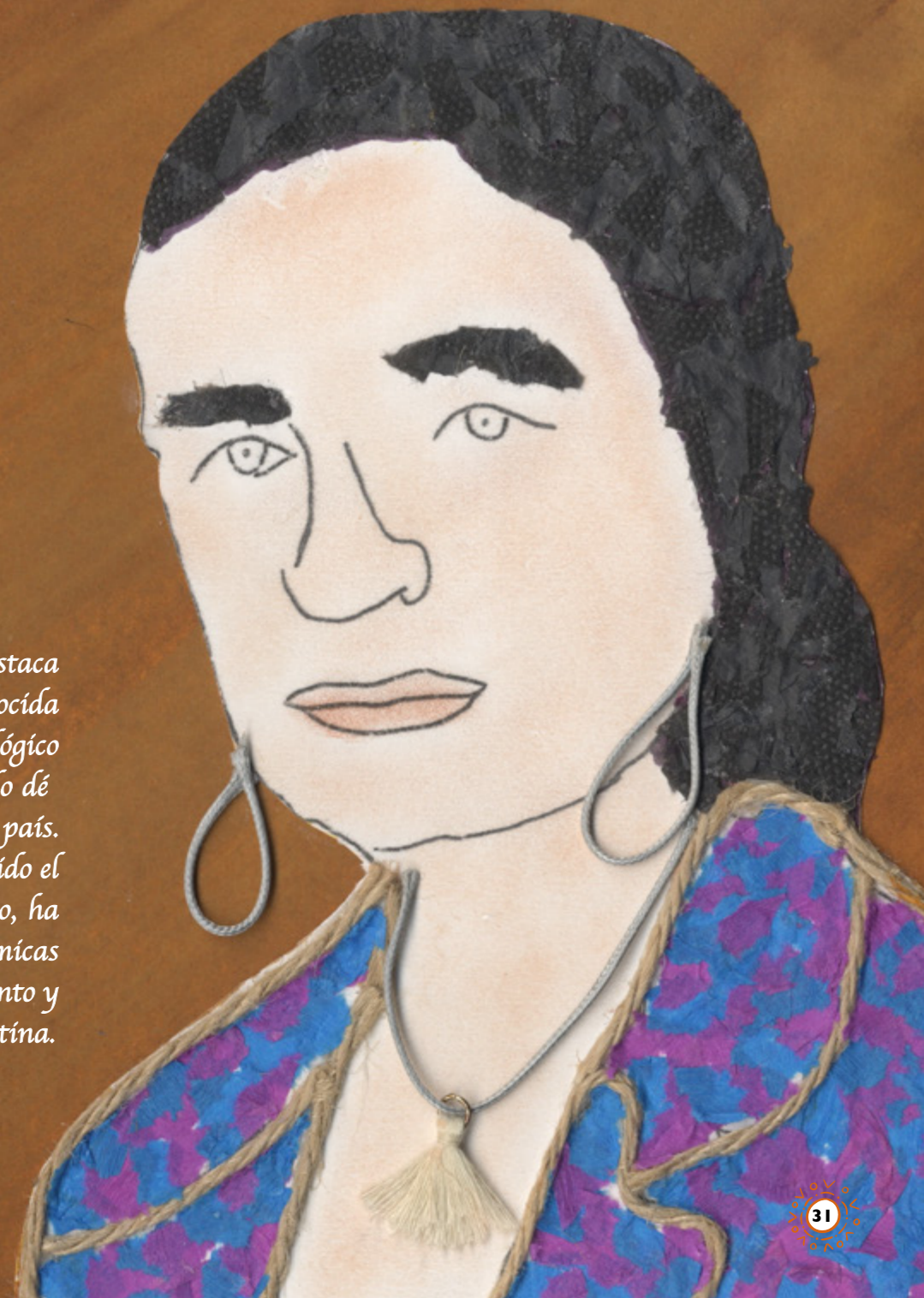


SOLVEIG NORDSTRÖM

TRAS AVISAR A LA PRENSA INTERNACIONAL DEL ATROPELLO QUE ESTABA A PUNTO DE COMETERSE CONTRA EL PATRIMONIO CULTURAL MÁS IMPORTANTE DE LA REGIÓN, SOLVEIG SE TENDIÓ DELANTE DE LAS EXCAVADORAS. GRACIAS A ESTA ACCIÓN TEMERARIA, CONSIGUIÓ PARALIZAR LA DESTRUCCIÓN DE LOS RESTOS. DE NO HABER SIDO POR SU ACTITUD Y FIRMEZA, HOY NO CONTARÍAMOS CON UN RELEVANTE CAPÍTULO DE NUESTRO PASADO.



Ruth Shady Solís (1946, Lima), es una arqueóloga peruana que destaca por su trabajo en el campo de la arqueología precolombina. Es conocida principalmente por su descubrimiento y estudio del complejo arqueológico de Caral, la civilización más antigua de América. Shady ha dedicado décadas de su vida a investigar y promover el patrimonio cultural de su país. Ha recibido numerosos premios y reconocimientos por su labor, incluido el Premio Príncipe Claus en 2004. Además de su trabajo arqueológico, ha sido docente y ha ocupado cargos directivos en instituciones académicas peruanas. Su legado incluye una profunda contribución al conocimiento y la valoración de las culturas precolombinas en el Perú y América Latina.





LOURDES HERRASTI



“La memoria es de las mujeres”

Trabaja en el campo de la antropología física. Su actividad más conocida es la que desarrolla dentro del estudio de la memoria histórica.

Participa en descifrar las huellas de mujeres halladas en el proceso de desenterramiento de fosas comunes y análisis de los restos encontrados de la guerra civil española.

De “mujeres protagonistas” y de “mujeres que se han convertido en protagonistas” descifrando las condiciones de la mujer en aquella época.

En español se dice “la memoria”, en femenino, y lo es, porque la memoria está en manos de las mujeres; guardan el recuerdo de la familia: fotos, historias familiares...



*Ciudad de la Gelo
ubre 1941
original, tiene los firm
nido Girón, Gafas, Chapa
Autón, Anemas, E. Perez
enormemente. A Perez,*

*después de pasar el
una palabra ma
resulta que la guerra
ta guerra por mor
se iba comprobando
como todos los españoles
Octubre de 1937 est
en el poder en su
y fuerza y meli
que el no eximo a tantos miles
mujeres dio carta blanca para que
lo hicieron los que aun viven...*

Myriam Seco Álvarez



Nace en Sevilla, el 28 junio de 1967.

Arqueóloga y Egiptóloga, responsable de excavaciones en Oriente Medio y Egipto.

Destaca su labor en la restauración del *Templo de Millones de Años* del faraón Tutmosis III (siglo XV a.C.).

Inicia su trayectoria en Arqueología Submarina en Texas. Tuvo especial relevancia su primera incursión, realizada en el mar Rojo en 1998, recorriendo el Nilo desde su nacimiento hasta su desembocadura.



ANA DELGADO HERVÁS

Nacida en Barcelona en 1967. Es una arqueóloga de reconocido prestigio internacional por sus investigaciones sobre las diásporas y colonias en el Mediterráneo Antiguo.

Se centra en las conexiones entre grupos y comunidades del Mediterráneo occidental, en el I milenio a.C.

Incorpora en sus análisis arqueológicos un trabajo innovador y un enfoque social y de género, que han contribuido a una mejor comprensión de las sociedades del pasado.

Además de ser una de las pocas mujeres que han recibido el Premio Nacional de la Arqueología y Prehistoria.



Marga
Sánchez
Romero



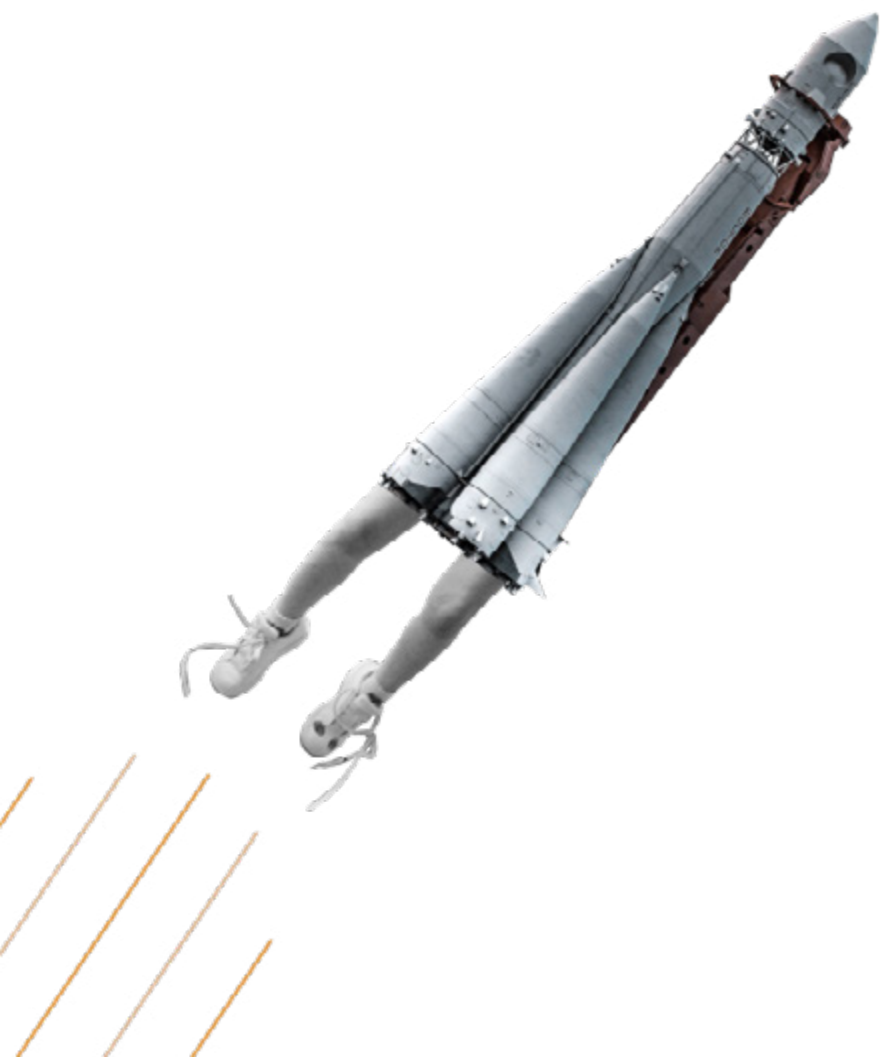
Marga Sánchez Romero nace en Madrid en 1971.
Es vicerrectora y catedrática de Prehistoria y
Arqueología en la Universidad de Granada.
Además de escritora, es una gran divulgadora.

Su principal interés es posicionar la arqueología de las
mujeres y de la infancia, desmontando estereotipos.

Reivindica la participación de la mujer en la prehistoria
tanto en la caza, utilizando lanzas, arcos, flechas,
hondas y trampas, como en la pintura rupestre dejando
su impronta en distintos yacimientos.

Ha recibido varios premios y es miembro activo de
diversas Academias y Asociaciones.





Otros títulos de la colección:



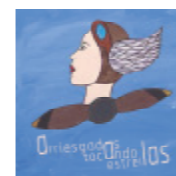
Arriesgadas. El inicio. (2017). Primer libro de la serie que muestra a mujeres en diversos campos del conocimiento, enfrentándose a todo para poder decidir por sí mismas lo que realmente querían ser y querían hacer.



Inventando por el mundo. (2018). Mujeres que, con sus ideas, sus proyectos y su arrojo aportaron, no solo conocimientos a la ciencia, sino que la enriquecieron.



Gráficas en acción. (2019). En esta publicación se ofrece una pequeña muestra de algunas de las mejores y más reconocidas diseñadoras gráficas a nivel mundial.



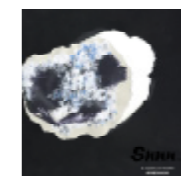
Tocando las estrellas. (2020). En esta publicación se da a conocer una pequeña muestra de algunas de las mejores mujeres aviadoras de la historia, no sólo tocaron el cielo, si no qué, rompieron los estereotipos.



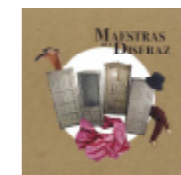
Historias de tinta morada. (2020). Esta obra es una muestra de algunas de las mujeres pioneras en el cómic que ilustraron las primeras historias.



Derribando mitos construyendo realidades. (2021). Esta obra habla de aquellas primeras mujeres que enfrentándose a los mitos que rodeaban el ejercicio de su profesión, supieron dejar su huella en el mundo de la arquitectura.



Schsss su silencio su historia. (2022). Esta obra da a conocer algunas de las mujeres que sus obras, inventos, hazañas, descubrimientos fueron suplantados, silenciados y firmados con nombre masculino.



Maestras del disfraz. (2022). Las protagonistas son 15 mujeres que a lo largo de la historia mostraron su coraje y valentía disfrazándose de hombre con el fin de poder vivir de acuerdo a sus convicciones personales y en muchos casos, sobrevivir.



Arriesgadas a contratiempo. (2022). Este trabajo muestra la historia de 12 compositoras de diferentes épocas, algunas conocidas, otras desconocidas, pero todas igual de importantes. Todas ellas lucharon contra las imposiciones de su tiempo o su entorno que las relegaban a un papel secundario en el mundo de la música.



Nadie antes, ellas fueron las primeras. (2023). Esta obra nos presenta todas aquellas mujeres que crearon, inventaron, descubrieron, escribieron, investigaron, en diferentes disciplinas, en las que ningún hombre antes había destacado.



Arriesgadas en la Bauhaus. (2023). Muestra el trabajo poco conocido de las mujeres de la Bauhaus que también contribuyeron con sus grandes aportaciones en los campos del diseño textil, la cerámica, la fotografía, la música y la arquitectura.



**centro
de formación**
alcobendas



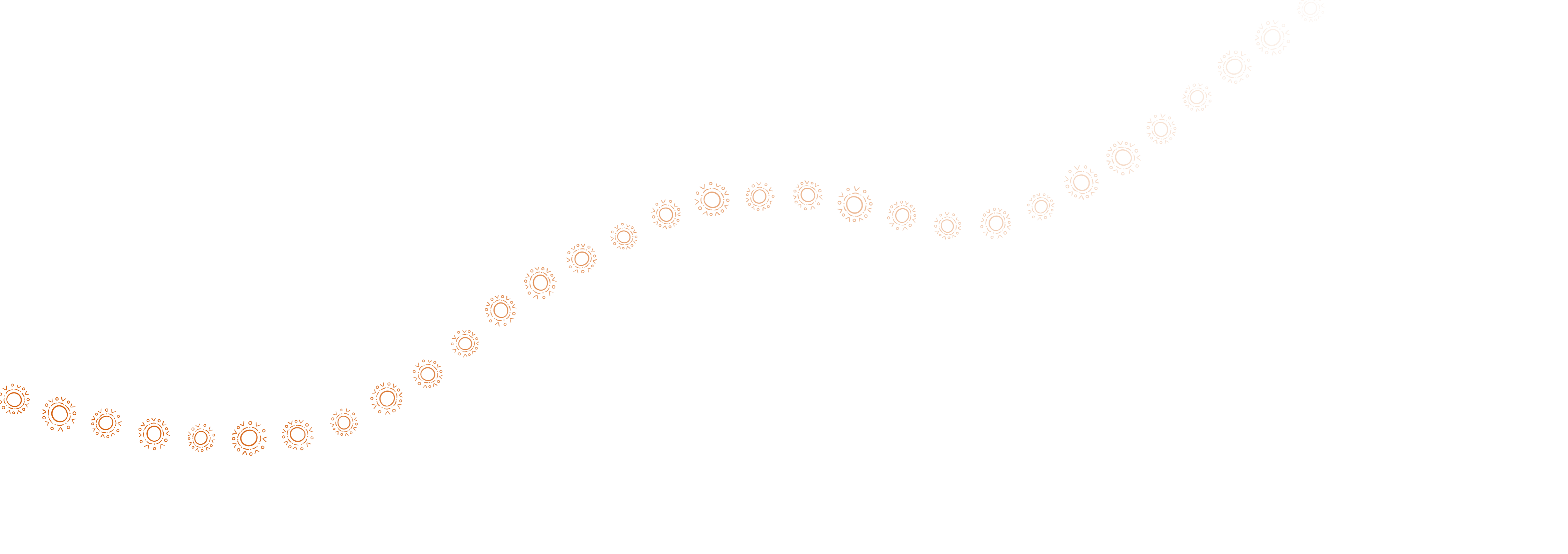
Dirección General de formación
CONSEJERÍA DE ECONOMÍA,
EMPLEO Y HACIENDA
Comunidad de Madrid



Ayuntamiento de
ALCOBENDAS



UNIÓN EUROPEA
Fondo Social Europeo





DESENTERRANDO LA HISTORIA

ARRIENEGADAS